



**АДМИНИСТРАЦИЯ  
ПЕРМСКОГО МУНИЦИПАЛЬНОГО РАЙОНА ПЕРМСКОГО КРАЯ**

**ПОСТАНОВЛЕНИЕ**

25.04.2022

№ СЭД-2022-299-01-  
01-05.С-221

**Об внесении изменений  
в проект межевания части  
территории Усть-Качкинского  
сельского поселения Пермского  
муниципального района  
Пермского края, с целью  
размещения линейного объекта –  
улично-дорожная сеть в д. Качка,  
утвержденный постановлением  
администрации Пермского  
муниципального района  
от 11 апреля 2019 г. № 187**

В соответствии с пунктом 20 части 1, частью 4 статьи 14, со статьей 28 Федерального закона от 06 октября 2003 г. № 131-ФЗ «Об общих принципах организации местного самоуправления в Российской Федерации», с частью 13 статьи 46 Градостроительного кодекса Российской Федерации, пунктом 6 части 2 статьи 47 Устава муниципального образования «Пермский муниципальный район», распоряжением управления архитектуры и градостроительства администрации Пермского муниципального района от 07 сентября 2020 г. № СЭД-2020-299-12-12-01Р-43 «О разработке проекта внесения изменений в проект межевания части территории Усть-Качкинского сельского поселения Пермского муниципального района Пермского края, с целью размещения линейного объекта – улично-дорожная сеть в д. Качка, утвержденный постановлением администрации Пермского муниципального района от 11 апреля 2019 г. № 187»

администрация Пермского муниципального района ПОСТАНОВЛЯЕТ:

1. Проект межевания части территории Усть-Качкинского сельского поселения Пермского муниципального района Пермского края, с целью размещения линейного объекта – улично-дорожная сеть в д. Качка, утвержденный постановлением администрации Пермского муниципального района от 11 апреля 2019 г. № 187, изложить в новой редакции согласно приложению к настоящему постановлению.

В.Ю. Цветов

Приложение  
к постановлению  
администрации Пермского  
муниципального района  
от 25.04.2022 № СЭД-2022-  
299-01-01-05.С-221

**ПРОЕКТ**  
**межевания части территории**  
**Усть-Качкинского сельского поселения Пермского муниципального**  
**района Пермского края, с целью размещения линейного объекта –**  
**улично-дорожная сеть в д. Качка**

**Шифр ПМ-2021-1**

**Состав проектной документации**

№ п/п	Наименование
<b>Том I Проект межевания территории. Основная часть.</b>	
1	Тестовая часть
2	Графическая часть
<b>Том II Проект межевания территории.</b>	
<b>Материалы по обоснованию проекта межевания территории.</b>	
3	Тестовая часть.
4	Графическая часть

**ТОМ 1**  
**Основная часть.**

**1. Перечень и сведения о площади образуемых земельных участков, в том числе возможные способы их образования**

В границах территории проектирования предполагается образование одного земельного участка с целью размещения линейного объекта - улично-дорожная сеть д. Качка с проведением кадастровых работ в 2 этапа (образование трех земельных участков на первом этапе и одного земельного участка на втором этапе).

Исходный земельный участок с кадастровым номером 59:32:0000000:13540 расположен на землях населенных пунктов.

Данные об образуемых земельных участках сведены в Таблицу 1.

Таблица 1

Перечень и сведения о площади образуемых земельных участков

Обозначение земельного участка на чертеже	Площадь, кв.м.	Способ образования земельного участка
<b>1 Этап</b>		
:13540:3У1	1541	Образование земельного участка путем раздела земельного участка с кадастровым номером 59:32:0000000:13540 с сохранением исходного в измененных границах (площадь измененного земельного участка 28274 кв.м.)
:13540	28274	Раздел земельного участка с кадастровым номером 59:32:0000000:13540 с сохранением исходного в измененных границах (площадь образуемого земельного участка 1541 кв.м.)
:3У1	40111	Образование земельного участка из земель находящихся в государственной или муниципальной собственности

:ЗУ2	111	Образование земельного участка из земель находящихся в государственной или муниципальной собственности
2 Этап		
:ЗУ3	41763	Образование земельного участка путем объединения земельных участков, образованных на 1 этапе кадастровых работ :13540:ЗУ1, :ЗУ1, :ЗУ2

Таблица 2

Перечень координат характерных точек границ образуемых земельных участков

Система координат МСК-59

Обозначение характерных точек границы	Координаты, м	
	X	Y
Этап 1		
:13540:ЗУ1		
85	515867.37	2203669.27
84	515867.43	2203683.48
83	515828.54	2203683.83
54	515777.46	2203684.31
53	515756.53	2203684.48
127	515756.28	2203670.90
85	515867.37	2203669.27
:ЗУ1		
1	515995.13	2203582.59
2	515986.22	2203599.25
3	515984.07	2203603.96
4	515982.51	2203609.90
5	515982.21	2203616.23
6	515984.21	2203623.56
7	515997.11	2203641.92
8	515980.27	2203620.52
9	515977.12	2203616.49
10	515975.91	2203617.77
11	515956.48	2203638.36
12	515950.14	2203645.08
13	515944.30	2203643.63
14	515938.21	2203642.13
15	515922.16	2203658.99
16	515927.12	2203663.61
17	515906.95	2203684.89
18	515886.95	2203710.42
19	515883.06	2203715.94
20	515911.17	2203738.99
21	515943.71	2203762.70
22	515947.43	2203758.92
23	515984.36	2203792.71
24	515988.65	2203796.44
25	516027.12	2203764.46
26	516035.44	2203760.91
27	516064.80	2203732.73
28	516087.30	2203773.73
29	516335.26	2204053.21
30	516403.22	2204129.09
31	516342.29	2204204.13
32	516311.97	2204169.94
33	516295.22	2204151.06
34	516279.12	2204132.91
35	516252.40	2204102.80
36	516224.12	2204070.91
37	516191.46	2204034.13
38	516155.42	2204001.45
39	516116.05	2204042.63
40	516105.42	2204032.04
41	516082.14	2204008.86
42	516058.76	2203985.58
43	516037.60	2203964.54
44	516009.67	2203936.74

45	515988.62	2203915.74
46	515965.24	2203892.46
47	515941.86	2203869.17
48	515918.47	2203845.90
49	515895.10	2203822.63
50	515825.16	2203752.99
51	515801.57	2203729.50
52	515773.58	2203701.65
53	515756.53	2203684.48
54	515777.46	2203684.31
55	515812.13	2203718.83
56	515834.87	2203741.58
57	515849.26	2203755.75
58	515873.41	2203779.84
59	515888.81	2203795.17
60	515922.86	2203829.02
61	515952.42	2203858.52
62	515975.79	2203881.80
63	515999.17	2203905.08
64	516022.55	2203928.36
65	516045.93	2203951.64
66	516069.32	2203974.92
67	516092.69	2203998.20
68	516115.81	2204021.21
69	516141.05	2203994.85
70	516118.34	2203972.25
71	516094.97	2203948.98
72	516071.59	2203925.69
73	516048.21	2203902.41
74	516024.83	2203879.13
75	516001.44	2203855.85
76	515978.07	2203832.58
77	515948.82	2203803.46
78	515922.13	2203776.89
79	515907.54	2203762.36
80	515872.85	2203727.83
81	515858.61	2203713.61
82	515837.78	2203692.89
83	515828.54	2203683.83
84	515867.43	2203683.48
85	515867.37	2203669.27
86	515884.57	2203667.48
87	515900.94	2203663.38
88	515905.77	2203662.17

89	515936.06	2203631.67
90	515939.05	2203628.67
91	515945.14	2203634.65
92	515945.94	2203635.45
93	515948.30	2203637.76
94	515949.52	2203636.08
95	515964.14	2203615.84
96	515975.23	2203603.92
97	515976.27	2203604.99
1	515995.13	2203582.59
-	-	-
98	516113.00	2203942.58
99	516085.43	2203917.52
100	516051.35	2203879.75
101	516034.27	2203836.92
102	516063.00	2203821.00
103	516090.94	2203801.77
104	516116.67	2203830.33
105	516137.82	2203853.80
106	516159.46	2203877.83
107	516178.81	2203899.33
108	516205.36	2203929.24
109	516232.08	2203959.36
110	516258.80	2203989.48
111	516285.52	2204019.59
112	516312.24	2204049.71
113	516338.96	2204079.83
114	516325.69	2204091.61
115	516341.78	2204109.74
116	516358.54	2204128.63
117	516371.97	2204143.77
118	516341.78	2204180.95
119	516323.19	2204159.98
120	516306.43	2204141.11
121	516290.35	2204122.96
122	516263.62	2204092.85
123	516235.33	2204060.96
124	516202.14	2204023.56
125	516169.35	2203993.77
126	516139.70	2203966.83
98	516113.00	2203942.58
:3Y2		
85	515867.37	2203669.27
127	515756.43	2203670.90

128	515756.42	2203669.48
129	515828.42	2203668.79
85	515867.37	2203669.27
Этап 2		
:3Y3		
1	515995.13	2203582.59
2	515986.22	2203599.25
3	515984.07	2203603.96
4	515982.51	2203609.90
5	515982.21	2203616.23
6	515984.21	2203623.56
7	515997.11	2203641.92
8	515980.27	2203620.52
9	515977.12	2203616.49
10	515975.91	2203617.77
11	515956.48	2203638.36
12	515950.14	2203645.08
13	515944.30	2203643.63
14	515938.21	2203642.13
15	515922.16	2203658.99
16	515927.12	2203663.61
17	515906.95	2203684.89
18	515886.95	2203710.42
19	515883.06	2203715.94
20	515911.17	2203738.99
21	515943.71	2203762.70
22	515947.43	2203758.92
23	515984.36	2203792.71
24	515988.65	2203796.44
25	516027.12	2203764.46
26	516035.44	2203760.91
27	516064.80	2203732.73
28	516087.30	2203773.73
29	516335.26	2204053.21
30	516403.22	2204129.09
31	516342.29	2204204.13
32	516311.97	2204169.94
33	516295.22	2204151.06
34	516279.12	2204132.91
35	516252.40	2204102.80
36	516224.12	2204070.91
37	516191.46	2204034.13
38	516155.42	2204001.45
39	516116.05	2204042.63

40	516105.42	2204032.04
41	516082.14	2204008.86
42	516058.76	2203985.58
43	516037.60	2203964.54
44	516009.67	2203936.74
45	515988.62	2203915.74
46	515965.24	2203892.46
47	515941.86	2203869.17
48	515918.47	2203845.90
49	515895.10	2203822.63
50	515825.16	2203752.99
51	515801.57	2203729.50
52	515773.58	2203701.65
53	515756.53	2203684.48
54	515756.28	2203670.90
55	515756.42	2203669.48
56	515828.42	2203668.77
57	515867.37	2203669.27
58	515884.57	2203667.48
59	515900.94	2203663.38
60	515905.77	2203662.17
61	515936.06	2203631.67
62	515939.05	2203628.67
63	515945.14	2203634.65
64	515945.94	2203635.45
65	515948.30	2203637.76
66	515949.52	2203636.08
67	515964.14	2203615.84
68	515975.23	2203603.92
69	515976.27	2203604.99
1	515995.13	2203582.59
-	-	-
70	515828.54	2203683.83
71	515837.78	2203692.89
72	515858.61	2203713.61
73	515872.85	2203727.83
74	515907.54	2203762.36
75	515922.13	2203776.89
76	515948.82	2203803.46
77	515978.07	2203832.58
78	516001.44	2203855.85
79	516024.83	2203879.13
80	516048.21	2203902.41
81	516071.59	2203925.69

82	516094.97	2203948.98
83	516118.34	2203972.25
84	516141.05	2203994.85
85	516115.81	2204021.21
86	516092.69	2203998.20
87	516069.32	2203974.92
88	516045.93	2203951.64
89	516022.55	2203928.36
90	515999.17	2203905.08
91	515975.79	2203881.80
92	515952.42	2203858.52
93	515922.86	2203829.02
94	515888.81	2203795.17
95	515873.41	2203779.84
96	515849.26	2203755.75
97	515834.87	2203741.58
98	515812.13	2203718.83
99	515777.46	2203684.31
70	515828.54	2203683.83
-	-	-
100	516051.35	2203879.75
101	516034.27	2203836.92
102	516063.00	2203821.00
103	516090.94	2203801.77
104	516116.67	2203830.33

105	516137.82	2203853.80
106	516159.46	2203877.83
107	516178.81	2203899.33
108	516205.36	2203929.24
109	516232.08	2203959.36
110	516258.80	2203989.48
111	516285.52	2204019.59
112	516312.24	2204049.71
113	516338.96	2204079.83
114	516325.69	2204091.61
115	516341.78	2204109.74
116	516358.54	2204128.63
117	516371.97	2204143.77
118	516341.78	2204180.95
119	516323.19	2204159.98
120	516306.43	2204141.11
121	516290.35	2204122.96
122	516263.62	2204092.85
123	516235.33	2204060.96
124	516202.14	2204023.56
125	516169.35	2203993.77
126	516139.70	2203966.83
127	516113.00	2203942.58
128	516085.43	2203917.52
100	516051.35	2203879.75

**2. Перечень и сведения о площади образуемых земельных участков, которые будут отнесены к территориям общего пользования или имуществу общего пользования, в том числе в отношении которых предполагаются резервирование и (или) изъятие для государственных или муниципальных нужд.**

Образование земельных участков, которые будут отнесены к территориям общего пользования или имуществу общего пользования, в том числе в отношении которых предполагаются резервирование и (или) изъятие для государственных или муниципальных нужд проектом межевания не предусмотрено.



## Сведения об устанавливаемых публичных сервитутах

Таблица 3

№ п.п.	Обозначение на чертеже межевания территории	Кадастровый номер земельного участка, в отношении которого устанавливается сервитут	Площадь сервитута, кв.м.
1	:265/чзу1	59:32:1990001:265	22
2	:299/чзу1	59:32:1990001:299	44
3	:183/чзу1	59:32:1990001:183	466

Перечень координат характерных точек границ публичных сервитутов  
Система координат МСК-59

Таблица 4

Обозначение характерных точек границы	Координаты, м	
	X	Y
:265/чзу1		
1	515995.12	2203582.59
97	515976.27	2203604.99
96	515975.24	2203603.93
1	515995.12	2203582.59
:299/чзу1		
95	515964.14	2203615.84
94	515949.52	2203636.08
93	515948.30	2203637.76
92	515945.94	2203635.45
95	515964.14	2203615.84
:183/чзу1		
8	515980.27	2203620.52
130	515946.34	2203657.08
131	515939.18	2203649.83
16	515927.12	2203663.61
15	515922.16	2203658.99
14	515938.22	2203642.13
13	515944.3	2203643.63
12	515950.14	2203645.08
11	515956.48	2203638.36
10	515975.91	2203617.77
9	515977.11	2203616.5
8	515980.27	2203620.52

### 3. Вид разрешенного использования образуемых земельных участков в соответствии с проектом планировки территории

Таблица 5

Обозначение земельного участка на чертеже	Разрешенное использование земельного участка	Категория земель
:13540:ЗУ1	12.0 Земельные участки (территории) общего пользования	Земли населенных пунктов
:13540	12.0 Земельные участки (территории) общего пользования	Земли населенных пунктов
:ЗУ1	12.0 Земельные участки (территории) общего пользования	Земли населенных пунктов
:ЗУ2	12.0 Земельные участки (территории) общего пользования	Земли населенных пунктов
:ЗУ3	12.0 Земельные участки (территории) общего пользования	Земли населенных пунктов

### 4. Сведения о границах территории, в отношении которой утвержден проект межевания

Граница территории проектирования ограничена кадастровыми кварталами 59:32:1990001 и 59:32:3250001.

Перечень координат границы проектируемой территории, в отношении которой подготовлен проект межевания, представлен в системе координат, используемой для ведения Единого государственного реестра недвижимости (МСК-59). Координаты характерных точек границ территории проектирования определены в соответствии с требованиями к точности определения координат характерных точек границ земельных участков, отнесенных к землям населенных пунктов (0,1м).

Таблица 6

Перечень координат характерных точек границ территории,  
в отношении которой утвержден проект межевания  
Система координат МСК-59

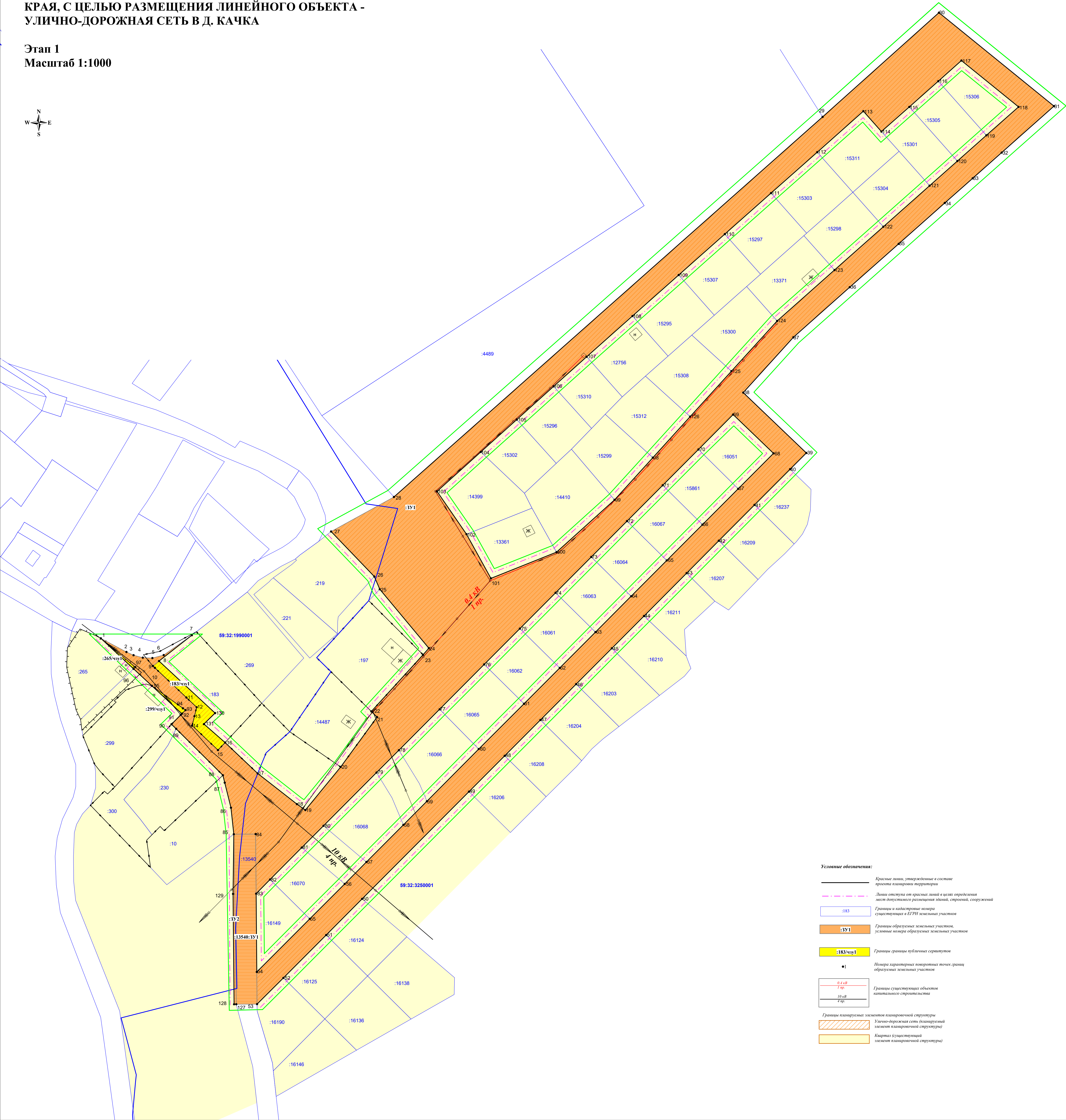
Обозначение характерных точек границы	Координаты, м	
	X	Y
1	2	3
1	515997.88	2203648.88
2	515979.96	2203626.92
3	515946.56	2203662.38
4	515940.73	2203656.03
5	515934.22	2203663.39
6	515910.74	2203688.16
7	515890.97	2203713.41
8	515889.82	2203715.03
9	515914.23	2203735.03
10	515943.18	2203756.12
11	515947.25	2203751.99
12	515987.68	2203788.97
13	515988.72	2203789.88
14	516024.49	2203760.15
15	516032.64	2203756.67
16	516061.33	2203729.11
17	516066.65	2203723.96
18	516091.44	2203769.67
19	516339.00	2204049.89
20	516409.80	2204128.92
21	516342.46	2204211.85
22	516308.23	2204173.25
23	516220.38	2204074.22
24	516187.90	2204037.65
25	516155.67	2204008.41
26	516116.36	2204049.53
27	516101.89	2204035.58
28	516078.61	2204012.40
29	516055.23	2203989.12
30	516034.07	2203968.08
31	516006.14	2203940.28
32	515985.09	2203919.28
33	515958.82	2203893.11
34	515935.43	2203869.84
35	515912.05	2203846.55

36	515891.57	2203826.16
37	515821.63	2203756.53
38	515798.05	2203733.04
39	515770.04	2203705.18
40	515752.98	2203688.00
41	515752.40	2203666.30
42	515867.07	2203664.28
43	515883.70	2203662.53
44	515899.73	2203658.53
45	515903.20	2203657.66
46	515932.51	2203628.16
47	515939.01	2203621.62
48	515946.09	2203628.91
49	515977.71	2203595.87
50	515997.88	2203575.06
51	516090.11	2203808.29
52	516112.97	2203833.68
53	516134.10	2203857.15
54	516155.74	2203881.18
55	516175.08	2203902.65
56	516201.62	2203932.56
57	516228.34	2203962.68
58	516255.06	2203992.79
59	516281.78	2204022.90
60	516308.50	2204053.00
61	516331.90	2204079.41
62	516318.63	2204091.19
	516365.41	2204143.91
64	516341.61	2204173.22
65	516326.93	2204156.66
66	516310.17	2204137.79
67	516294.08	2204119.64
68	516267.36	2204089.53
69	516239.07	2204057.64
70	516205.71	2204020.04
71	516172.72	2203990.08
72	516143.06	2203963.13
73	516116.35	2203938.87
74	516088.98	2203914.00

75	516055.66	2203877.07
76	516040.55	2203839.16
77	516065.64	2203825.26
78	515826.50	2203688.81
79	515834.27	2203696.45
80	515855.07	2203717.15
81	515869.32	2203731.36
82	515904.02	2203765.90
83	515918.60	2203780.43
84	515945.28	2203807.00
85	515974.54	2203836.11
86	515995.02	2203856.50
87	516018.39	2203879.77
88	516041.77	2203903.05
89	516065.48	2203926.66
90	516088.86	2203949.94
91	516114.79	2203975.76
92	516133.72	2203995.28
93	516115.72	2204014.07
94	516096.22	2203994.66
95	516075.76	2203974.28
96	516052.37	2203951.00
97	516028.99	2203927.72
98	516005.61	2203904.44
99	515982.23	2203881.16
100	515955.94	2203854.98
101	515926.40	2203825.49
102	515892.34	2203791.64
103	515876.94	2203776.30
104	515852.77	2203752.20
105	515838.39	2203738.02
106	515815.66	2203715.29
107	515789.46	2203689.20

ЧЕРТЕЖ МЕЖЕВАНИЯ ЧАСТИ ТЕРРИТОРИИ  
УСТЬ-КАЧКИНСКОГО СЕЛЬСКОГО ПОСЕЛЕНИЯ  
ПЕРМСКОГО МУНИЦИПАЛЬНОГО РАЙОНА  
ПЕРМСКОГО  
КРАЯ, С ЦЕЛЬЮ РАЗМЕЩЕНИЯ ЛИНЕЙНОГО ОБЪЕКТА -  
УЛИЧНО-ДОРОЖНАЯ СЕТЬ В Д. КАЧКА

Этап 1  
Масштаб 1:1000



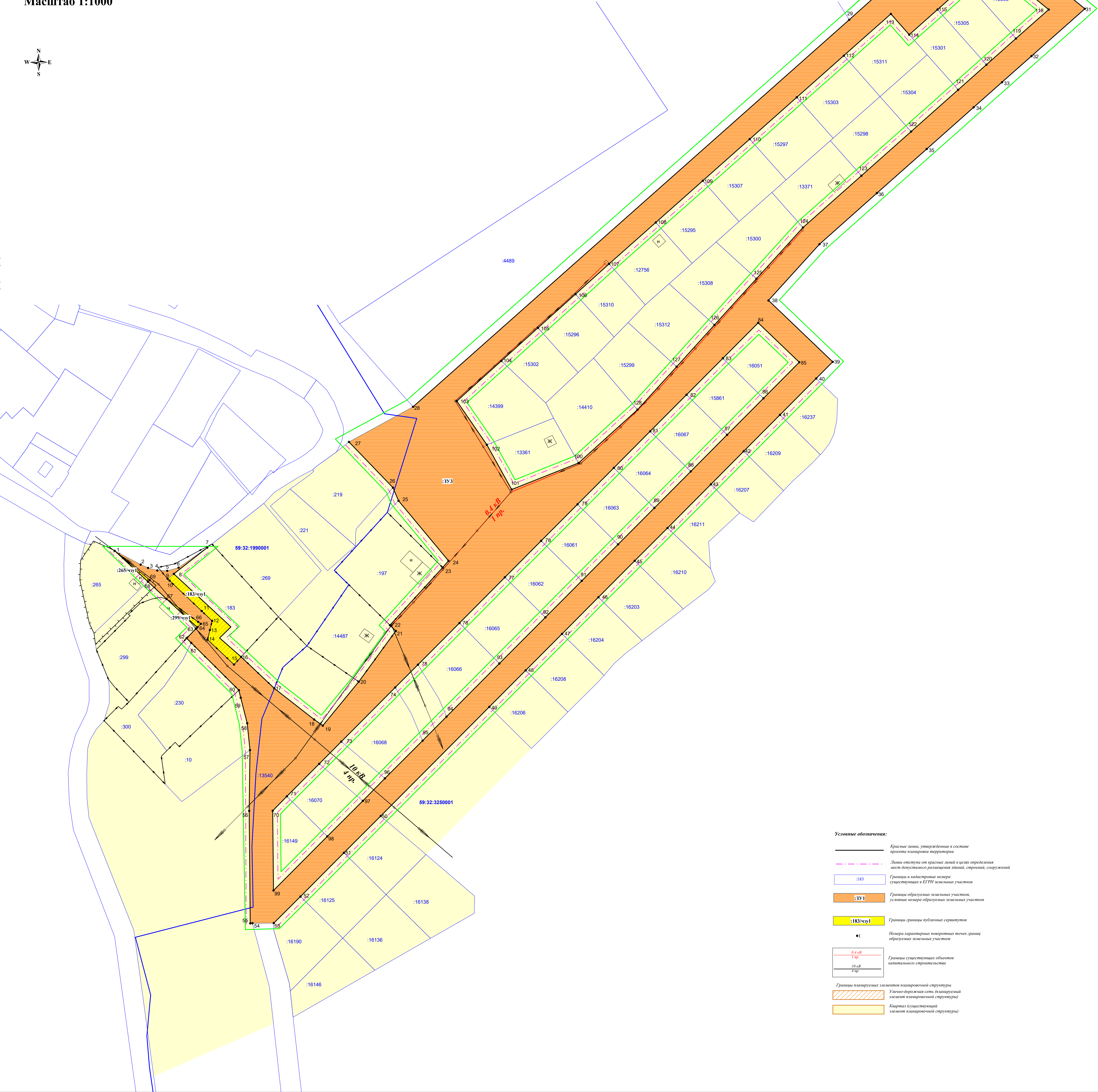
Условные обозначения:

- Красные линии, утвержденные в составе проекта планировки территории
- Линии отступа от красных линий в целях определения мест допустимого размещения зданий, строений, сооружений
- Границы и кадастровые номера существующих в ЕГРН земельных участков
- Границы образуемых земельных участков, условные номера образуемых земельных участков
- Границы границ публичных сервитутов
- Номера характерных поворотных точек границ образуемых земельных участков
- Границы существующих объектов капитального строительства
- Границы планируемых элементов планировочной структуры
- Улично-дорожная сеть (планируемый элемент планировочной структуры)
- Капитал (существующий элемент планировочной структуры)



ЧЕРТЕЖ МЕЖЕВАНИЯ ЧАСТИ  
ТЕРРИТОРИИУСТЬ-КАЧКИНСКОГО СЕЛЬСКОГО ПОСЕЛЕНИЯ  
ПЕРМСКОГО МУНИЦИПАЛЬНОГО РАЙОНА ПЕРМСКОГО КРАЯ, С  
ЦЕЛЮ РАЗМЕЩЕНИЯ ЛИНЕЙНОГО ОБЪЕКТА -  
УЛИЧНО-ДОРОЖНАЯ СЕТЬ В Д. КАЧКА

Этап 2  
Масштаб 1:1000



Условные обозначения:

- Красные линии, утвержденные в составе проекта планировки территории
- Линии отступа от красных линий в целях определения мест допустимого размещения зданий, строений, сооружений
- Границы и кадастровые номера существующих в ЕТРН земельных участков
- Границы образуемых земельных участков, условные номера образуемых земельных участков
- Границы территории публичных сервитутов
- Номера характерных поворотных точек границ образуемых земельных участков
- Границы существующих объектов капитального строительства
- Границы планируемых элементов планировочной структуры
- Улично-дорожная сеть (планируемый элемент планировочной структуры)
- Капитал (существующий элемент планировочной структуры)

## ТОМ 2

### Материалы по обоснованию.

#### 1. Обоснование перечня и сведений о площади образуемых земельных участков, в том числе возможных способов их образования

Проект межевания части территории Усть-Качкинского сельского поселения Пермского муниципального района Пермского края, с целью размещения линейного объекта улично-дорожная сеть в д. Качка (далее – «Проект межевания территории») разработан на основании распоряжения управления архитектуры и градостроительства администрации Пермского муниципального района от 07 сентября 2020 г. № СЭД-2020-299-12-12-01Р-43 «О разработке проекта внесения изменений в проект межевания части территории Усть-Качкинского сельского поселения Пермского муниципального района Пермского края с целью размещения линейного объекта – улично-дорожная сеть в д. Качка, утвержденный постановлением администрации Пермского муниципального района от 11 апреля 2019 № 187», исходно-разрешительной документации.

В рамках проекта межевания территории на первом этапе предусмотрено образование трех земельных участков, на втором этапе одного земельного участка. Местоположение границ и площади образуемых земельных участков определены с учетом необходимой ширины отвода для местных дорог и проездов, фактического расположения проезжей части улично-дорожной сети.

На первом этапе предусмотрено образование одного земельного участка путем раздела с сохранением исходного в измененных границах и двух земельных участков путем образования из земель, находящихся в муниципальной собственности. На втором этапе образование земельного участка предусмотрено путем объединения земельных участков, образованных на первом этапе межевания территории. Выбор метода образования земельных участков обусловлен требованиями действующего законодательства к подготовке межевых планов земельных участков.

## **2. Обоснование перечня и сведений о площади образуемых земельных участков, которые будут отнесены к территориям общего пользования или имуществу общего пользования, в том числе в отношении которых предполагаются резервирование и (или) изъятие для государственных или муниципальных нужд**

Земельные участки, которые будут отнесены к территориям общего пользования или имуществу общего пользования, в том числе в отношении которых предполагается резервирование и (или) изъятие для государственных или муниципальных нужд отсутствуют.

## **3. Обоснование вида разрешенного использования образуемых земельных участков в соответствии с проектом планировки территории**

Выбор вида разрешенного использования «12.0 Земельные участки (территории) общего пользования» обусловлен размещением в пределах образуемого земельного участка объектов улично-дорожной сети: автомобильных дорог, тротуаров, пешеходных переходов, проездов и элементов благоустройства территории - соответствующих данному виду разрешенного использования в соответствии приказа Минэкономразвития Российской Федерации от 01 сентября 2014 г. № 540 «Об утверждении классификатора видов разрешенного использования земельных участков».

## **4. Ограничения (обременения) в использовании территории.**

### **4.1 Охранные зоны объектов электросетевого хозяйства.**

В границах территории проектирования проходят инженерные сети: ЛЭП 0.4 кВ и ЛЭП 10 кВ, кроме того расположена трансформаторная подстанция. В соответствии со сведениями ЕГРН в виде кадастрового плана территории в ЕГРН частично содержатся сведения о координатах охранных зон ЛЭП 0.4 кВ (реестровые номера 59:32-6.2615 и 59:32-6.1206) и о координатах охранной зоны ЛЭП 10 кВ (реестровый номер 59:32-6.148).



В проекте отображены недостающие охранные зоны объектов электросетевого хозяйства, в соответствии с действующим законодательством Российской Федерации.

В соответствии с Постановлением Правительства РФ от 24 февраля 2009 г. № 160 "О порядке установления охранных зон объектов электросетевого хозяйства и особых условий использования земельных участков, расположенных в границах таких зон" охранные зоны устанавливаются вдоль воздушных линий электропередачи - в виде части поверхности участка земли и воздушного пространства (на высоту, соответствующую высоте опор воздушных линий электропередачи), ограниченной параллельными вертикальными плоскостями, отстоящими по обе стороны линии электропередачи от крайних проводов при не отклоненном их положении на расстоянии 2 м при напряжении до 1 кВ; 10 при напряжении от 1 до 20 кВ.

#### **4.2 Третий пояс зоны санитарной охраны курорта Усть-Качка.**

В соответствии со сведениями ЕГРН в виде кадастрового плана территории территория проектирования полностью расположена в третьем поясе зоны санитарной охраны курорта «Усть-Качка».

На территории третьей зоны вводятся ограничения на размещение промышленных и сельскохозяйственных объектов и сооружений, а также на осуществление хозяйственной деятельности, сопровождающейся загрязнением окружающей природной среды, природных лечебных ресурсов и их истощением. Допускаются только те виды работ, которые не окажут отрицательного влияния на природные лечебные ресурсы и санитарное состояние лечебно-оздоровительной местности или курорта федерального значения.

#### **4.3 Приаэродромная территория аэродрома аэропорта Большое Савино.**

В соответствии со сведениями ЕГРН в виде кадастрового плана территории территория проектирования полностью расположена в приаэродромной территории аэродрома аэропорта Большое Савино.

#### 4.4. Водоохранные и прибрежные защитные полосы.

Территория проектирования, в соответствии со ст.65 Водного кодекса РФ, Генеральным планом и Правилами землепользования и застройки Усть-Качкинского сельского поселения Пермского муниципального района Пермского края частично расположена в водоохранной зоне и прибрежной защитной полоса реки Качка.

Сведения о нормативно-правовой базе, устанавливающих ограничения (обременения) по использованию территории, расположенной в границах зон с особыми условиями использования территории сведены в таблицу 1.

Таблица 1

Нормативно-правовая база, устанавливающая ограничения (обременения) по использованию территории проектирования.

№ п/п	Наименование документа – основания для установления сервитута, ограничения (обременения)	Название зоны с особыми условиями использования территории
1	Постановление Правительства Российской Федерации от 11.03.2010 № 138 «Об утверждении Федеральных правил использования воздушного пространства Российской Федерации»	Приаэродромная территория аэродрома аэропорта Большое Савино
2	Постановление Совета Министров РСФСР от 03.06.1975 г. № 349 «Об установлении границ и режима округов санитарной охраны курортов республиканского значения «Усть-Качка» в Пермской области и «Краинка» Тульской области Постановление Правительства РФ от 07.12.1996 г. № 1425 «Об утверждении положения об округах санитарной и горно-санитарной охраны лечебно-оздоровительных местностей и курортов федерального значения»	Третий пояс зоны санитарной охраны курорта Усть-Качка
3	Постановление Правительства Российской Федерации от 24.02.2009 №160 «О порядке установления охранных зон объектов электросетевого хозяйства особых условиях использования земельных участков, расположенных в границах таких зон»	Охранные зоны объектов электросетевого хозяйства
4	Ст. 65 Водного кодекса РФ	Водоохранные и прибрежные защитные полосы

**Масштаб 1:1000**

